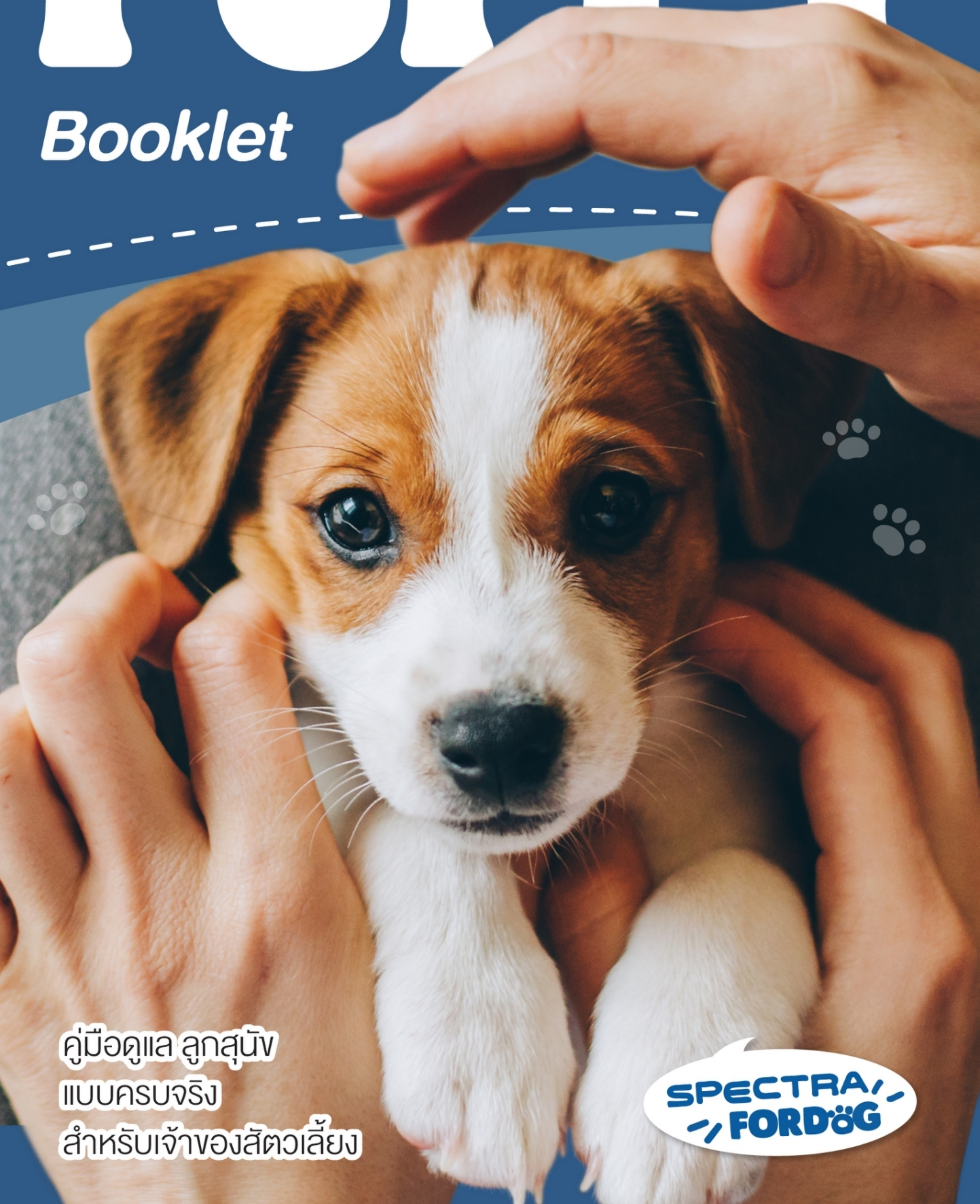


PUPPY

Booklet



คู่มือดูแล ลูกสุนัข
แบบครบจริง
สำหรับเจ้าของสัตว์เลี้ยง

**SPECTRA /
/ FORDÖG**



สารบัญ

1. ยินดีต้อนรับสมาชิกตัวใหม่ สู่บ้านใหม่
2. เริ่มรู้จัก ช่วงเวลาสำคัญของลูกสุนัข
3. การเตรียมพร้อมต้อนรับลูกสุนัข สมาชิกใหม่
4. การฉีดวัคซีนให้ลูกสุนัข
ให้ลูกสุนัขของคุณมีจุดเริ่มต้นที่ดี
5. การป้องกันปรสิต สำคัญ สำหรับลูกสุนัข
6. เปิดประสบการณ์กับบ้านหลังใหม่
7. โภชนาการ - เพื่อการเริ่มต้นชีวิตด้วยสุขภาพที่ดี
8. เคล็ดลับการฝึกลูกสุนัขของคุณ
9. สุขภาพทั่วไปและความเป็นอยู่ที่ดี
10. สรุปลสิ่งสำคัญสำหรับลูกสุนัข

1

ยินดีต้อนรับสมาชิกตัวใหม่ สู่อบ้านใหม่

- ขอแสดงความยินดีกับการต้อนรับสมาชิกตัวใหม่เข้ามาในครอบครัวของคุณ
- มันเป็นเรื่องที่น่าตื่นเต้นมากเมื่อลูกสุนัขมาที่บ้านของคุณ มีทั้งความสนุกสนาน น่ากอด และความน่ารักสุดๆ รวมถึงความพร้อมที่ต้องการจะเรียนรู้สิ่งเล็กๆ น้อยๆ จากทุกคน
- ในช่วง 2-3 อาทิตย์แรกของการอยู่ด้วยกันของคุณกับลูกสุนัขจะสร้างรูปแบบ พฤติกรรมลูกสุนัขของคุณที่จะเป็นไปตลอดในอีกหลายปีข้างหน้า และวางรากฐานของมิตรภาพอันน่าเหลือเชื่อด้วย
- ซึ่งคู่มืออันนี้จะครอบคลุมถึงสิ่งสำคัญที่คุณจำเป็นต้องรู้ไว้ในฐานะผู้ปกครองของสัตว์เลี้ยง มันเป็นจุดเริ่มต้นที่ดี และมีข้อมูลเพิ่มเติมมากมายที่สามารถหาได้จากแหล่งข้อมูลไม่รู้จบ
- จำไว้ นะครับว่าสัตวแพทย์ที่อยู่ใกล้แหล่งที่อยู่ของคุณคือ บุคคลที่ดีที่สุดที่จะช่วยคุณได้ เนื่องจากพวกเขาจะรู้สภาพแวดล้อมในพื้นที่นั้นๆ และสามารถดูแลคุณ และลูกสุนัขได้ในระยะใกล้ๆ หากคุณมีข้อกังวลใดๆ
- ดังนั้นด้วยเหตุผลดังกล่าวด้านบน มาอ่านคู่มือไปด้วยกันเถอะ คุณจะเข้าใจลูกสุนัขของคุณมากยิ่งขึ้น



2

เริ่มรู้จัก ช่วงเวลาสำคัญของลูกสุนัข

สิ่งแรกที่คุณควรทราบ...

ลูกสุนัขของคุณตอนนี้กำลังพึ่งพาคุณเพื่อให้มีสุขภาพและความเป็นอยู่ที่ดี ดังนั้นจึงเป็นเรื่องดีที่ถึงเวลาแล้วที่จะต้องเลือกให้สัตวแพทย์มาช่วยคุณ ซึ่งถ้าคุณได้อ่านคู่มืออันนี้ แปลว่าคุณได้เลือกสัตวแพทย์ที่ดีที่สุดมาแล้ว!!! สัตวแพทย์นั้นรู้จักสัตว์ดีกว่าทุกคน และเจ้าหน้าที่ที่คลินิกของคุณจะรักสุนัขของคุณมากเท่าที่คุณรักด้วยเช่นเดียวกัน

ให้หันไปหาลูกสุนัขของคุณ เมื่อคุณได้เลือกคลินิก และสัตวแพทย์ในใจไว้แล้ว สุนัขหลายๆ ตัวจะถูกนับให้เป็นลูกสุนัขในช่วงขวบปีแรก และถึงแม้จะมีอัตราการเจริญเติบโตที่แตกต่างกันในแต่ละสายพันธุ์ ก็ยังมีเหตุการณ์สำคัญทั่วไปบางอย่างที่คุณสามารถคาดเดาได้





แรกเกิด-2 เดือน

ตั้งแต่แรกเกิดจนถึงอายุ 2 เดือน

คนส่วนใหญ่มักจะรับสุนัขมาเลี้ยงตั้งแต่อายุ 8 สัปดาห์ ดังนั้นเป็นไปได้ว่าพวกเขาได้ผ่านพ้นช่วงเวลาสำคัญนี้ไปแล้ว เพราะการพัฒนาหลายๆ อย่างเกิดขึ้นในช่วง 8 สัปดาห์แรกของลูกสุนัข ดังนั้นถ้าคุณต้องการอยากรู้อายละเอียดเพิ่มเติม สามารถสอบถามสัตวแพทย์ของคุณได้เลย



2 เดือน

ตอนอายุ 2 เดือน

ช่วงเวลานี้การฉีดวัคซีน และเริ่มป้องกันปรสิตนั้นสำคัญมาก โดยการฉีดวัคซีนครั้งแรกส่วนใหญ่เริ่มต้นที่อายุ 8 สัปดาห์ ซึ่งเป็นช่วงเวลาที่ดีในการเริ่มต้นป้องกันปรสิต เช่น เห็บ หมัด ไร้ที่ร้อนเปียก ไร้ที่ร้อนแห้ง ไรหู พยาธิหนอนหัวใจ และพยาธิภายในอื่นๆ



อายุ 2-5 เดือน

นิสัยส่วนตัวของสุนัขจะเริ่มโผล่ออกมาให้เห็น สายสัมพันธ์และความผูกพันที่แน่นแฟ้นในครอบครัว สิ่งนี้เป็นสิ่งสำคัญในการที่จะทำให้ลูกสุนัขของคุณเรียนรู้ความเชื่อใจ และสร้างอาณาเขตซึ่งเป็นสถานที่ที่สุนัขของคุณจะรู้สึกปลอดภัยที่สุด รวมถึงคลินิกที่คุณเลือกไว้ อาจจะมีโปรแกรมก่อนวัยเรียนสำหรับลูกสุนัขที่ยอดเยี่ยม หรือสามารถแนะนำคลินิกใกล้เคียงได้ ซึ่งพวกเขาสามารถทำมันได้ดี และเหมาะสำหรับการช่วยเข้าถึงสังคมของสุนัขของคุณ



พอดครบกำหนดฉีดวัคซีน และเริ่มทำการฝึกที่บ้านแล้ว จำไว้ว่าอย่างมั่นใจว่าลูกสุนัขบางตัวจะไม่สามารถควบคุมกระเพาะปัสสาวะได้อย่างเต็มที่จนกว่าจะอายุ 4-6 เดือน เมื่อพัฒนาโตเต็มที่ ลูกสุนัขจะเริ่มมีความรู้สึกอยากเคี้ยวสิ่งของ

ดังนั้นเตรียมของเล่นที่ใช้เคี้ยว หรือของนมที่ลูกสุนัขของคุณชอบรับประทานเลยว่าจะต้องถูกทำลายแน่นอน





อายุ 6-9 เดือน

นี่เป็นเวลาที่คุณควรพิจารณาให้ลูกสุนัขของคุณทำหมัน ในกรณีที่คุณไม่ต้องการ ให้เป็นพ่อแม่พันธุ์ ซึ่งการทำหมัน จะมีข้อดี คือ ช่วยลดความเสี่ยงในการเป็นโรคมะเร็งเต้านม มดลูกอักเสบ เป็นต้น

สัตวแพทย์ของคุณจะเป็นบุคคลที่ดีที่สุดที่จะให้คำแนะนำว่าคุณ เวลาใดคือเวลาที่เหมาะสมที่สุดในการทำหมัน และคุณสามารถปรึกษาเรื่องนี้ได้ระหว่างการนัดรับวัคซีน หรือป้องกันปรสิต



อายุ 9-12 เดือน

จำไว้ว่าคุณยังมีลูกสุนัขที่พร้อมจะเรียนรู้อยู่ ดังนั้นให้ดำเนินการฝึกอย่างต่อเนื่องและสม่ำเสมอ ถึงแม้ว่าคุณคิดว่าพวกเขาจะทำมันได้แล้วก็ตาม สุนัขพันธุ์ใหญ่บางส่วนจะยังไม่โตเต็มที่จนกว่าจะอายุ 18 เดือน หมั่นฝึกฝน เพิ่มความสนุก และให้ความรัก ความอบอุ่นกับพวกเขาตลอดเวลา

**สุนัขรักการฝึกที่เป็นเชิงบวกและจะเรียนรู้เร็วมากขึ้น
ด้วยรางวัลมากกว่าการโดนลงโทษนะครับ**



3

การเตรียมพร้อมต้อนรับลูกสุนัข สมาชิกใหม่

นี่เป็นรายการพื้นฐานที่มีประโยชน์ที่คุณจะอยากมีไว้เพื่อช่วยให้ลูกสุนัขของคุณในการตั้งตัว



ปลอกคอสุนัข, แท็กประจำตัว -> คุณมักจะพบสิ่งเหล่านี้ที่คลินิกสัตวแพทย์ของคุณ ช่องทางออนไลน์ หรือที่ร้านขายของสัตว์เลี้ยงในพื้นที่ที่คุณอยู่



เตียงนอนที่อบอุ่นสบาย -> ทำให้ลูกสุนัขของคุณรู้สึกปลอดภัย



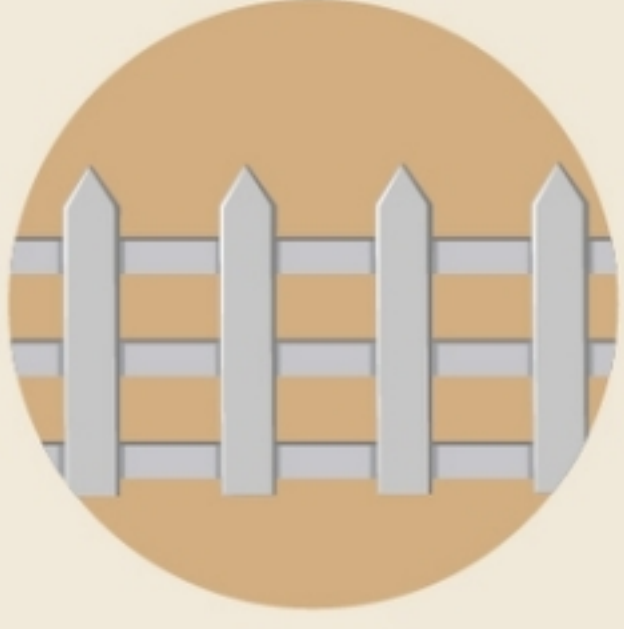
แผ่นรองลูกสุนัข -> สิ่งนี้เป็นสิ่งที่ดีสำหรับลูกสุนัขของคุณในช่วง 2-3 เดือนแรกของการฝึกเข้าห้องน้ำ



อาหาร งานสำหรับอาหารและน้ำ -> สารอาหารเป็นสิ่งจำเป็นในการพัฒนาลูกสุนัขของคุณ เราจะพูดรายละเอียดของเรื่องนี้ต่อในภายหลัง ในหนังสือเล่มนี้ นอกจากนี้คุณต้องมั่นใจว่าได้จัดชามถูกประเภทสำหรับสายพันธุ์สุนัขของคุณ มันไม่ดีหรอกที่จะให้ชามที่เล็ก และสีกกับสุนัขลักษณะที่หน้าและจมูกแบน



การป้องกันปรสิต -> การป้องกันเห็บ หมัด ไรจี้ร้อนเปียก ไรจี้ร้อนแห้ง ไรหู พยาธิหนอนหัวใจ และพยาธิภายใน ลูกสุนัขนั้นเป็นสิ่งจำเป็นเมื่อลูกสุนัขของคุณอายุ 8 สัปดาห์แล้ว และควรทำอย่างต่อเนื่องทุกเดือนตลอดชีวิตของสุนัข โดยเฉพาะถ้าสุนัขของคุณอยู่กับเด็ก คนแก่ หรือคนที่มีความเสี่ยงสูง ในทำนองเดียวกันการป้องกันก็ดีกว่าการรักษา โดยเฉพาะปรสิตบางชนิดที่สามารถติดเจ้าของได้ เช่น หมัด ไรจี้ร้อนแห้ง พยาธิหนอนหัวใจ พยาธิปากขอ พยาธิในปอด พยาธินัยน์ตา เป็นต้น ซึ่งการพาไปพบสัตวแพทย์ เพื่อได้รับการดูแลแบบครบวงจรทุกเดือนจะให้ผลลัพธ์ที่ยอดเยี่ยม



รั้วลูกสุนัข -> รั้วอาจเป็นความคิดที่ดีในขณะที่ทำการฝึก เพราะคุณคงไม่อยากให้ลูกสุนัขของคุณเดินเตร่บ้านของคุณ ถ้าหากคุณมีห้องเล็กๆ คุณสามารถใช้รั้วแทนได้ ปรึกษาเรื่องนี้กับสัตวแพทย์ของคุณได้เพื่อที่คุณจะได้เข้าใจว่าใช้อย่างไร และเมื่อไหร่ถึงจะใช้รั้ว



ของเล่น -> เนื่องจากลูกสุนัขของคุณจะเริ่มมีการรอกของฟัน จึงจำเป็นต้องมีของเล่นไว้ใช้เคี้ยวอย่างเหมาะสม นี่คือนิสัยของสุนัขจอมชนของคุณ และพวกเขาจะรักที่จะทำอะไรก็ได้ที่พวกเขาได้ทำกับคุณ

หากคุณมีสัตว์เลี้ยงตัวอื่น หรือเด็กเล็ก คุณอาจต้องให้ความใส่ใจ ถึงวิธีที่ดีที่สุดในการแนะนำพวกเขาให้รู้จักกับลูกสุนัขตัวใหม่ และให้ลูกสุนัขตัวใหม่ของคุณรู้จักกับพวกเขาเช่นกัน สัตวแพทย์ประจำคลินิกของคุณเป็นสถานที่ที่ดีในการให้คำแนะนำนี้ หรือนักพฤติกรรมศาสตร์หรือผู้ฝึกสอนสัตว์ที่มีชื่อเสียงอาจเป็นแหล่งข้อมูลที่ดีเช่นกัน

จำไว้ว่าลูกสุนัขของคุณยังคงต้องการเรียนรู้ และอย่าคิดว่าการกระทำของพวกเขาจะเหมือนอย่างกับที่มนุษย์ผู้ใหญ่เราทำกัน บางครั้งพวกเขาก็มักจะสัมพันธ์กับผลที่จะตามมา

การสื่อสารของสุนัขนั้นเกี่ยวข้องกับประสาทสัมผัสทั้งหมด (ภาพ กลิ่น รส เสียง และสัมผัส)

และการผสมผสานระหว่างสัญชาตญาณและการตอบสนองทางการเรียนรู้ที่ซับซ้อน เพื่อถ่ายทอดข้อความออกไป



4

การฉีดวัคซีนให้ลูกสุนัข

ทำไมถึงควรฉีดวัคซีนให้สุนัข?

การฉีดวัคซีนให้ลูกสุนัขตัวใหม่ของคุณเป็นสิ่งจำเป็นเพื่อป้องกันพวกเขาจากโรคต่างๆ ซึ่งเมื่อถึงเวลาที่ครบกำหนดการฉีดวัคซีนก็ควรพาสุนัขของคุณไปฉีดวัคซีนกระตุ้นอยู่เสมอ รวมถึงมีการเก็บบันทึกข้อมูลการฉีดไว้ด้วย

การฉีดวัคซีนเพียงครั้งเดียวเพียงพอหรือไม่?

วัคซีนแต่ละตัวนั้นป้องกันโรคแตกต่างกัน และสภาพแวดล้อมในแต่ละที่ก็มีเอกลักษณ์เฉพาะตัว ดังนั้นสัตวแพทย์ของคุณสามารถให้คำแนะนำได้ว่าต้องฉีดวัคซีนอะไรบ้าง เพื่อให้เข้ากับไลฟ์สไตล์ และที่ที่สุนัขของคุณอาศัยอยู่

ในทำนองเดียวกัน ความถี่ของการฉีดวัคซีนและวัคซีนที่พวกเขาต้องการนั้นขึ้นอยู่กับลูกสุนัขแต่ละตัว อย่างไรก็ตามสุนัขส่วนใหญ่จะได้รับวัคซีนเข็มแรกจำนวนสองโดส หรือมากกว่า โดยแต่ละเข็มจะห่างกัน 3-4 สัปดาห์จนอายุครบ 4 เดือน

การฉีดวัคซีนในลูกสุนัข

ไม่ควรให้ลูกสุนัขของคุณออกไปข้างนอกจนกว่าจะผ่านไปอย่างน้อยหนึ่งสัปดาห์หลังการฉีดวัคซีนเข็มแรก และคุณควรหลีกเลี่ยงการสัมผัสกับสุนัขตัวอื่นจนกว่าลูกสุนัขของคุณจะได้รับการฉีดวัคซีนครบทุกเข็ม

เพื่อให้ภูมิคุ้มกันสูงตลอดเวลา การฉีดกระตุ้นวัคซีนจำเป็นจะต้องฉีดอย่างสม่ำเสมอตลอดช่วงชีวิตของสุนัข

การตรวจสุขภาพประจำปีถือเป็นโอกาสที่ดีสำหรับสัตวแพทย์ในการตรวจสุขภาพสุนัขของคุณ เพื่อให้แน่ใจว่าทุกอย่างยังคงเรียบร้อยดี ไม่มีปัญหาเรื่องสุขภาพใดๆ และเป็นการแจ้งให้คุณทราบว่าวัคซีนชนิดใดจำเป็นจะต้องฉีดกระตุ้น รวมถึงสัตวแพทย์

ของคุณจะเป็นคนแนะนำว่าสุนัขของคุณควรไปเยี่ยมบ่อยแค่ไหนอีกด้วย



“ดวงตาของลูกสุนัข”

มันไม่ได้เป็นแค่ตำนานที่เล่าขานกันมา

นักวิจัยบอกว่ากล้ามเนื้อรอบๆ ดวงตาของสุนัขถูกพัฒนาไปในลักษณะที่ช่วยให้
สุนัขแสดงท่าทางที่มนุษย์เห็นว่าน่าดึงดูดเป็นพิเศษ
ไม่แปลกใจที่เราไม่สามารถต้านความน่ารักของพวกเขาได้!!



5

การป้องกันปรสิตสำคัญ สำหรับลูกสุนัข

การป้องกันเห็บ หมัด ไร้เรื้อนเปียก ไร้เรื้อนแห้ง ไรหู
พยาธิหนอนหัวใจ และพยาธิอื่นๆ
ปรสิตตัวน้อยเหล่านี้ชอบเรียกลูกสุนัขของคุณว่า “บ้าน”
ทั้งภายในและภายนอกเลยแหละ



ตั้งแต่แรกเกิด ลูกสุนัขของคุณเป็นสถานที่ที่อบอุ่น และมีคุณค่าทางโภชนาการที่สูงมาก สำหรับสิ่งมีชีวิตตัวน้อยที่เราไม่ต้องการเหล่านี้ และสุนัขของคุณก็ชอบที่จะทำทุกอย่างเหล่านี้เช่นกัน ไม่ว่าจะเป็นการเดินสำรวจ เล่นกับเพื่อน ซึ่งพฤติกรรมการผจญภัยที่กล่าวมานั้น ทำให้พวกเขาสัมผัสกับ เห็บ หมัด พยาธิหนอนหัวใจ และปรสิตอื่นๆ มากมายเลยทีเดียว ลูกสุนัขของคุณคงไม่ชอบอะไรมากไปกว่าการผจญภัยรอบๆ ละแวกบ้าน ในสวน และสวนสาธารณะอีกแล้วล่ะ สถานที่เหล่านี้เป็นจุดเริ่มต้นของปัญหาพวกปรสิต เนื่องจากสภาพอากาศในประเทศไทย มีสภาพอากาศ ร้อนชื้น ทำให้พวกปรสิตมีจำนวนเพิ่มขึ้นอย่างมาก

ดังนั้น การเลือกการป้องกันปรสิตให้ครบ ควรป้องกันเห็บ หมัด ไร พยาธิหนอนหัวใจ พยาธิปากขอ พยาธินัยน์ตา รวมถึงพยาธิอื่น ๆ จึงเป็นเรื่องสำคัญ โดยเจ้าของสามารถปรึกษาสัตวแพทย์ของท่านได้



เพราะทุกการผจญภัย ทำให้ลูกสุนัข และคุณมีความเสี่ยง

เริ่มป้องกันปรสิตภายในและภายนอก ได้ตั้งแต่ 8 สัปดาห์ตามที่สัตวแพทย์แนะนำ ตั้งแต่วันนี้

เห็บ Ticks

แหล่งอาศัย : พบได้ตามหญ้า
และสนามหญ้า

พบได้ : ตามสิ่งแวดล้อมและตัวสุนัข

โดยดูดเลือดสุนัขเป็นอาหาร

ติดสุนัขโดย : เห็บจะเดินไต่ขึ้นไปบนตัวสุนัข

ผลร้ายกับสุนัขและเจ้าของ : ทำให้ผิวหนัง
ระคายเคือง เป็นพาหะของพยาธิเม็ดเลือด

และสามารถกัดเจ้าของสุนัข และนำโรค
Lyme disease ติดคนได้



พยาธิภายในทางเดินอาหาร Intestinal Worm

แหล่งอาศัย : อาศัยอยู่ในระบบทางเดินอาหารสุนัข

พบได้ : พยาธิตัวเต็มวัยอาศัยในทางเดินอาหารสุนัข เช่น
ลำไส้ ส่วนตัวอ่อนอาศัยตามสิ่งแวดล้อม

ติดสุนัขโดย : ลูกสุนัขไปเล่นและเลียกินตัวอ่อนหรือไข่พยาธิเข้าไป



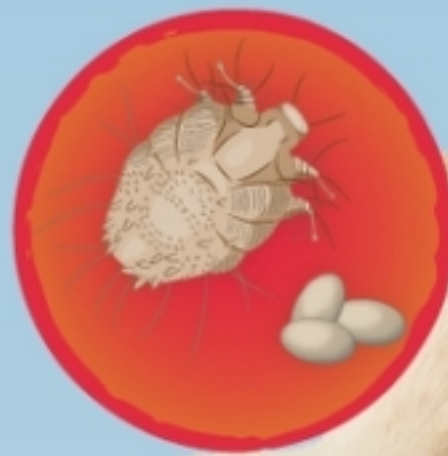
หมัด Fleas

แหล่งอาศัย : พบได้ในสิ่งแวดล้อมบริเวณที่สุนัขใช้ชีวิต
ทั้งนอกและในบ้าน โดยมีทั้งตัวเต็มวัย ไข่ ตัวอ่อน

พบได้ : ตามตัวสุนัขโดยดูดเลือดสุนัขเป็นอาหาร

ติดสุนัขโดย : หมัดตัวเต็มวัยจะกระโดดขึ้นบนตัวสุนัข

ผลร้ายกับสุนัขและเจ้าของ : ทำให้ผิวหนังระคายเคือง คัน
และสามารถกัดคนทำให้เกิดการแพ้ได้



ไรขี้เรื้อนแห้ง Sarcoptic Mange Mite

แหล่งอาศัย : อาศัยอยู่บนผิวหนังสุนัข

พบได้ : บริเวณผิวหนังสุนัข

ติดสุนัขโดย : การติดจากสุนัขตัวอื่นที่เป็นโรค

ผลร้ายกับสุนัขและเจ้าของ : ทำให้สุนัขคัน
มีสะเก็ด ขนร่วง และยังสามารถติดคนได้



พยาธิขี้มดตา Eyeworm

แหล่งอาศัย : อาศัยอยู่ในตาของสุนัข

พบได้ : ใต้เปลือกตา หรืออยู่ในลูกตาของสุนัข

ติดสุนัขโดย : การติดต่อกันสุนัขสู่มดตา โดยผ่านพวกแมลงหวี่

แมลงวันทีปล่อยตัวอ่อนพยาธิบริเวณตาสุนัข

ผลร้าย : ทำให้สุนัขตาอักเสบ เป็นแผลที่กระจกตา และขี้มดตา



พยาธิหนอนหัวใจ Heartworm

แหล่งอาศัย : ตัวอ่อนระยะติดต่อกำลังอยู่ในยุง

ส่วนตัวเต็มวัยพบได้ในสุนัข

พบได้ : ตัวเต็มวัยอาศัยอยู่ในหัวใจและหลอดเลือดที่ไปยังปอด

ติดสุนัขโดย : การติดต่อกันสุนัขสู่มดตา ผ่านการโดนยุงกัด

ผลร้าย : ทำให้สุนัขมีอาการระบบทางเดินหายใจและหัวใจ

ทำให้หัวใจล้มเหลว และเสียชีวิตได้

พยาธิในปอด Lungworm

แหล่งอาศัย : พบตัวอ่อนตามสิ่งแวดล้อม

มีพาหะเป็นพวกหอยทาก

พบได้ : พบได้ในหลอดเลือดที่ไปยังปอดและหัวใจ

ติดสุนัขโดย : ลูกสุนัขไปเล่น และกินหอยทากที่ได้รับตัวอ่อนพยาธิจากสุนัข

ผลร้าย : ทำให้สุนัขปอดอักเสบ และเสียชีวิตได้

พยาธิไส้เดือน Roundworm

อาจติดจากแม่สุนัขสู่ลูกได้

ผลร้าย : ทำให้ลูกสุนัขท้องกาง

ปวดท้อง ท้องเสีย อาเจียน และขี้

สามารถติดสู่คน และเด็ก ๆ ที่เล่น

ในพื้นที่เดียวกับลูกสุนัข มีโอกาส

ติดโรคได้

พยาธิปากขอ Hookworm

อาจติดจากแม่สุนัขสู่ลูกได้

พบได้ : พบตัวเต็มวัยใน

ลำไส้เล็กของสุนัข

ผลร้าย : ทำให้ลูกสุนัข ท้องเสีย

โลหิตจาง และยังสามารถติดสู่คน

เป็นสาเหตุให้เป็นผื่นที่ผิวหนัง

พยาธิแส้ม้า Whipworm

ผลร้าย : ทำให้ลูกสุนัข น้ำหนักลด

ท้องเสีย ถ่ายเป็นเลือด โลหิตจาง

พยาธิหลอดอาหาร Esophageal worm

พบได้ : ตามหลอดอาหารสุนัข

ผลร้าย : ทำให้ลูกสุนัขคลื่นอาหารลำบาก

อาเจียน หอบไม่มีแรง

หลอดเลือดแดงใหญ่แตก

ไรหู Ear Mites

แหล่งอาศัย : อาศัยอยู่ในหูสุนัข

พบได้ : ในช่องหู

ติดสุนัขโดย : การติดจากสุนัขตัวอื่น

ผลร้ายกับสุนัข : ทำให้สุนัขคันหู เกาหู สิ้นหัวตลอด

ไรขี้เรื้อนเปียก Demodex Mite

แหล่งอาศัย : อาศัยอยู่ในรูขุมขนสุนัข

โดยพบได้บ่อยในลูกสุนัข ในกรณีที่มีระบบภูมิคุ้มกันยังไม่สมบูรณ์

พบได้ : ในรูขุมขนลูกสุนัข

ติดสุนัขโดย : ติดจากสุนัขตัวอื่นที่เป็นโรค หรือเกิดขึ้นเองในกรณีที่สุนัข

มีระบบภูมิคุ้มกันไม่สมบูรณ์ รวมทั้งลูกสุนัขสามารถติดจากแม่ได้

ผลร้ายกับสุนัข : ทำให้สุนัขขนร่วงเป็นวงกว้าง ติดเชื้อ

และอาจเป็นอันตรายถึงชีวิตได้



6

เปิดประสบการณ์กับบ้านหลังใหม่

คุณทำได้ดีมาก!! คุณได้เตรียมทุกสิ่งที่เป็นเพื่อต้อนรับลูกสุนัขตัวใหม่เข้ามาในบ้านของคุณแล้ว การฉีดวัคซีนคุณก็ได้ทำแล้ว และคุณได้ปกป้องเขาและครอบครัวของคุณจากปรสิตที่น่ารังเกียจด้วยการให้ผลิตภัณฑ์ที่ครบจริงทุกเดือน ดังนั้นเรามาตั้งถิ่นฐานให้ลูกสุนัขของคุณกันเถอะ!!

ประสบการณ์สัมผัสบ้านหลังใหม่

สิ่งนี้อาจเป็นเรื่องที่น่ากลัวสำหรับลูกสุนัขตัวเล็กๆ ลูกสุนัขทุกตัวมีลักษณะนิสัยเฉพาะตัว บางตัวก็อายในขณะที่ตัวอื่นกำลังจับจ้องด้วยความอยากรู้ และความมั่นใจ ไม่ว่าลักษณะนิสัยของพวกเราจะเป็นอย่างไร เราต้องทำให้การเปลี่ยนแปลงให้เป็นไปอย่างราบรื่นและปราศจากความเครียดให้มากที่สุด

เป็นเรื่องปกติสำหรับลูกสุนัขของคุณ ที่จะร้องไห้ คร่ำครวญ แต่สิ่งสำคัญในตอนนี้คือ ต้องกำหนดกิจวัตรประจำวัน และต้องปฏิบัติตามด้วย เพราะสิ่งนี้จะส่งผลต่อพฤติกรรมของลูกสุนัขในอนาคต และสิ่งสำคัญคือ ต้องแน่ใจว่าลูกสุนัขของคุณรู้สึกปลอดภัยเมื่ออยู่ที่บ้านแน่นอนว่าสิ่งนี้จะเสริมสร้างความผูกพันที่คุณมีให้กับลูกสุนัขที่น่ารักของคุณ





การอยู่อาศัยในบ้านหลังใหม่

- ✓ ตรวจสอบความปลอดภัยในห้องที่คุณวางแผนจะให้ลูกสุนัขของคุณไปอาศัย
 - ✓ ตรวจสอบสายไฟที่ชำรุด ไม่จับลูกสุนัขของคุณอาจไปเคี้ยวได้
 - ✓ นำสิ่งของอะไรก็ตามที่อาจแตก หรือเป็นอันตรายต่อลูกสุนัขของคุณออกจากห้อง
- ✓ การฝึกฝังไม้ -> สิ่งนี้จะช่วยให้ลูกสุนัขของคุณมีกิจวัตรประจำวันที่ต้องฝึกอยู่บนเตียง และการเข้าห้องน้ำแน่นอน (โปรดทราบว่าลูกสุนัขจะไม่สามารถควบคุมกระเพาะปัสสาวะได้เต็มที่จนกว่าจะอายุประมาณ 4-6 เดือน)
- ✓ เข้าห้องน้ำข้างนอก -> พาลูกสุนัขของคุณไปยังจุดที่คุณต้องการให้พวกเขาไปเข้าห้องน้ำ และคอยให้พวกเขาทำสิ่งนี้ก่อนนอนเสมอ (รวมถึงเวลาอื่นๆ ในระหว่างวัน)
- ✓ วางกระโถนลงบนพื้น
- ✓ มีของเล่นให้กัดได้
- ✓ เล่นก่อนนอน
- ✓ มั่นใจว่าคุณได้ให้น้ำใหม่อยู่ตลอดเวลา

จำไว้เสมอว่าการปรับตัวให้เข้ากับลูกสุนัขตัวใหม่ในช่วง 2-3 สัปดาห์แรกอาจเป็นเรื่องยาก แต่การปฏิบัติตามกิจวัตรประจำวันจะสามารถช่วยให้คุณได้ และจำไว้ว่าคุณสามารถติดต่อคลินิกสัตวแพทย์เพื่อขอคำแนะนำเพิ่มเติมได้ตลอดเวลา

7

โภชนาการ

เพื่อการเริ่มต้นชีวิตด้วยสุขภาพที่ดี

อาหารมีบทบาทสำคัญในสุขภาพของลูกสุนัข ช่วงชีวิตปีแรกของลูกสุนัขเป็นช่วงเวลาสำคัญที่สุดสำหรับการเจริญเติบโต และพัฒนาการ อาหารที่เหมาะสมจะช่วยให้กระดูกและกล้ามเนื้อแข็งแรง ช่วยในการพัฒนาดวงตา และสมองสุนัขของคุณด้วย

โภชนาการของสุนัขมีความก้าวหน้าอย่างมากในช่วงไม่กี่ปีที่ผ่านมา ขณะนี้มีอาหารที่จำหน่ายอาหารที่สมดุลอย่างสมบูรณ์แบบ ซึ่งจะปรับให้เหมาะสมกับอายุ และไลฟ์สไตล์กับสุนัขของคุณ ความต้องการทางโภชนาการของลูกสุนัขจะแตกต่างกันไปตามขนาดตัวของสุนัข เช่นเดียวกับการป้องกันปรสิต ซึ่งสิ่งนี้อาจทำให้คุณสับสนได้ สัตวแพทย์และเจ้าหน้าที่ที่คลินิกของคุณสามารถให้คำแนะนำเกี่ยวกับความต้องการโภชนาการของลูกสุนัขของคุณได้

ข้อมูลที่สำคัญ

อาหารของพวกเราจะต้องประกอบด้วย โปรตีน คาร์โบไฮเดรต ไขมัน วิตามิน และเกลือแร่

ทั้งหมดนี้จะต้องอยู่ในปริมาณ และสัดส่วนที่ถูกต้อง ผู้ผลิตอาหารสุนัขที่มีชื่อเสียงจะสร้างผลิตภัณฑ์ตามมาตรฐานที่ได้รับการพิสูจน์ทางวิทยาศาสตร์สำหรับองค์ประกอบของอาหารเรียบร้อยแล้ว

*ลูกสุนัขมีความต้องการโปรตีน และไขมันสูงกว่าสุนัขโตเต็มวัย ทั้งหมดนี้ก็เพื่อต้องการนำพลังงานไปใช้เพื่อทำให้ร่างกายแข็งแรง

การเพิ่มขึ้นของน้ำหนัก

น้ำหนักของลูกสุนัขจะเพิ่มขึ้นอย่างรวดเร็วมากในช่วงแรก และหลังจากนั้นจะช้าลงเมื่ออายุ 4-6 เดือน ลูกสุนัขที่มีน้ำหนักเกินมีแนวโน้มที่จะเป็นโรคอ้วนได้เมื่อโตเต็มวัย ซึ่งจะไปเพิ่มแรงกดดันต่อของพวกเขา ดังนั้นจึงเป็นเรื่องสำคัญที่จะต้องชั่งน้ำหนักลูกสุนัขของคุณอย่างสม่ำเสมอ เพื่อใช้ในการตรวจสอบว่าลูกสุนัขกำลังเติบโตตามที่คาดคิดไว้หรือไม่

Meal-time tips (เคล็ดลับของมื้ออาหาร)

ลูกสุนัขช่วงอายุ 8-12 สัปดาห์ นั้นต้องการอาหารสี่มื้อต่อวัน และจะลดลงเหลือสามมื้อต่อวันเมื่อถึงอายุ 3-6 เดือน และสุดท้ายจะเหลือสองมื้อต่อวันเมื่อถึงวัยโตเต็มวัย

โดยปกติแล้ว คู่มือแนะนำการให้อาหารสำหรับลูกสุนัขของคุณจะมีรายละเอียดอยู่บนผลิตภัณฑ์ และควรที่จะตรวจสอบน้ำหนักของลูกสุนัขอยู่เป็นประจำเพื่อปรับปริมาณอาหารให้เหมาะสม โดยคุณอาจต้องปรึกษากับสัตวแพทย์ของคุณ เพื่อหาความถี่ในการให้อาหาร น้ำหนักตัวที่เหมาะสม และข้อมูลทางโภชนาการ จำไว้ว่าต้องให้น้ำสะอาดที่ใหม่อยู่ตลอดเวลาสำหรับลูกสุนัขของคุณ



ข้อควรระวัง

- ระวังพวกขนมกินเล่น: ตามหลักการแล้ว ลูกสุนัขของคุณควรได้รับแต่อาหารหลักของเขาเท่านั้น แต่อาจเป็นเรื่องยากที่จะไม่ให้ขนมกินเล่นกับสุนัขที่สวองามของคุณ เพียงแค่ให้อย่างพอประมาณ อย่าส่งเสริมพฤติกรรมที่ไม่ดี แค่นั้นก็เพียงพอ เช่น การให้อาหารที่โต๊ะอาหารมือค่างของคุณ และแน่นอนห้ามให้ขนมสำหรับมนุษย์กับลูกสุนัขของคุณ
- อาหารของมนุษย์บางชนิดอาจเป็นพิษต่อลูกสุนัข ทำให้พวกเขาป่วยหนักได้ เช่น ช็อคโกแลต หัวหอม องุ่น ลูกเกด กระเทียม ถั่ว และสารให้ความหวานแทนน้ำตาล สิ่งเหล่านี้เป็นสิ่งที่ห้ามให้โดยเด็ดขาด
- ขนมกินเล่นที่เหมาะสมอาจเป็นเครื่องมือฝึกลูกสุนัขที่มีประโยชน์ โดยเฉพาะอย่างยิ่งหากลูกสุนัขของคุณชอบกินเป็นพิเศษ เพียงให้แน่ใจว่าคุณได้คำนวณปริมาณขนม และอาหาร ให้มีความเหมาะสมสำหรับลูกสุนัขของคุณเรียบร้อยแล้ว



8

เคล็ดลับการฝึกลูกสุนัขของคุณ

การฝึกควรเริ่มตั้งแต่วันที่คุณพาลูกสุนัขเข้าบ้านวันแรก ร่วมกับการกำหนด และ บังคับใช้กฎพื้นฐาน ตรวจสอบให้แน่ใจว่าทั้งครอบครัวใช้คำสั่งซ้ำไปในแบบเดียวกัน สิ่งนี้จะทำให้ลูกสุนัขของคุณสับสนน้อยลง และเรียนรู้ได้ไวขึ้น

การปฏิบัติตามกฎง่ายๆ ไม่ที่ข้อ และหลีกเลี่ยงข้อผิดพลาดบางอย่าง คุณสามารถเพิ่มโอกาสในการประสบความสำเร็จ และทำให้กระบวนการฝึกอบรมนั้นมีความเครียด น้อยลงสำหรับคุณ และลูกสุนัขของคุณ



การเรียกลูกสุนัขของคุณ

ถึงเวลาที่ต้องเริ่มฝึกลูกสุนัขของคุณให้มาหาคุณเมื่อถูกเรียกแล้ว!! การให้ขนมมักจะ ได้ผลดีที่สุดในการทำให้ลูกสุนัขตอบสนองต่อคุณ เช่นเดียวกับคำชมที่ตื่นเต้นสุดๆ



การเข้าห้องน้ำ

การพาลูกสุนัขของคุณออกไปข้างนอกบ้านอยู่เป็นประจำ อาจเป็นวิธีที่เร็ว และง่ายที่สุด ในการฝึก การให้รางวัลจะช่วยให้ฝึกได้ดีกว่าการลงโทษ แต่คุณต้องให้รางวัล ภายในหนึ่งหรือสองวินาทีขณะที่ลูกสุนัขของคุณเข้าห้องน้ำอย่างถูกต้องตามคำสั่ง คำชมเชย หรือแม้แต่วางวลเล็กๆ น้อยๆ เป็นการตอกย้ำบอกลูกสุนัขว่าควรไป เข้าห้องน้ำที่จุดนั้นเป็นสิ่งที่ดีที่ควรทำ

การมีคำสั่งเช่น “ห้องน้ำ” จะช่วยให้ลูกสุนัขเรียนรู้ที่จะไปเข้าห้องน้ำอย่างถูกต้อง ซึ่งสามารถที่จะช่วยได้ในภายหลังโดยให้สุนัขของคุณไปห้องน้ำตามคำสั่ง



การพาลูกสุนัขเดินเล่น

การเดินนำอาจเป็นอะไรที่แปลกใหม่สำหรับลูกสุนัขที่มีลักษณะนิสัยตื่นเต้นมากๆ ดังนั้นควรแนะนำเพื่อนสี่ขาคนใหม่ของคุณให้รู้จักกับสายจูง และปลอกคอโดยเร็วที่สุด

- ขั้นแรก ให้ใส่ปลอกคอกับลูกสุนัขคุณเป็นเวลาสัก 2-3 วันก่อน ปล่อยให้เขาชินกับข้อจำกัดเล็กๆน้อยๆ นี้ โดยไม่ต้องพยายามพาออกไปเดินเล่น

- ตัดสายจูงไว้ที่ปลอกคอสักสองสามนาทีแล้วปล่อยให้เขาชิน ก่อนที่คุณจะพาเขาไปเดินเล่น

- ตรวจสอบให้แน่ใจว่าเหล็กที่เกี่ยวปลอกคอไม่ได้ใหญ่ หรือหนักเกินไป

- เมื่อคุณต้องการจะดึงสาย ให้ดึงอย่างนุ่มนวล และดึงความสนใจของสุนัขด้วยการทำเสียง“คลิก”ด้วยลิ้นของคุณ หรือพูดคุยกับเขา ทันทีที่เขาหันไปทางทิศทางของผู้นำ ให้ทำการให้รางวัลเป็นอาหารเล็กๆ น้อยๆ และชมเชยด้วยวาจา ไม่ต้องกังวลหากทำได้เพียงไม่กี่ขั้นตอนในครั้งแรก

- เมื่อลูกสุนัขมีความสุขที่ได้เดินเคียงข้างคุณ คุณควรส่งเสริมให้ลูกสุนัขสบตา กับคุณเป็นประจำ โดยการส่งเสียงที่น่าสนใจสักเล็กน้อย หรืออาจจะให้ขนม และยกย่องลูกสุนัขของคุณเพื่อให้ได้รับความสนใจ และด้วยวิธีนี้สุนัขจะได้รับการสนับสนุนให้สื่อสาร กับคุณในระหว่างที่เดินกับคุณด้วย

- การจูงนำเป็นช่องทางการสื่อสารที่สำคัญมากระหว่างสุนัขกับเจ้าของ ความตึงเครียด และความหงุดหงิดจะถูกส่งผ่านลงมาได้อย่างง่ายดาย หลายๆ กรณีที่มีปัญหาเกี่ยวกับด้านพฤติกรรม เช่น การก้าวร้าวต่อสุนัขตัวอื่น หากทำให้การสื่อสารนี้อยู่ในเชิงลบ จะทำให้ปัญหาพวกนี้รุนแรงมากขึ้น

- พยายามทำให้แน่ใจว่าคุณสงบสติอารมณ์อยู่เสมอ และมีจิตใจที่ดีเมื่อต้องสื่อสารกับสุนัขของคุณในขณะที่สุนัขถูกจูงอยู่

การฝึกให้สุนัขเชื่อฟัง

มีหลายสิ่งให้เรียนรู้เกี่ยวกับการฝึกลูกสุนัขเต็มไปหมด ซึ่งควรขอคำแนะนำจากผู้เชี่ยวชาญ โดยจะมีชั้นเรียนสำหรับลูกสุนัขหลายแบบ โปรแกรมการฝึกการเชื่อฟัง และชมรมสุนัขนั้นจะมีระดับการฝึกที่แตกต่างกัน

คลินิกสัตวแพทย์ของคุณสามารถแจ้งให้คุณทราบได้ว่าเมื่อไหร่ครั้งถัดไปจะถึงเวลาชั้นเรียนก่อนวัยเรียนสำหรับลูกสุนัขของคุณ หรือให้คำแนะนำตัวเลือกอื่นๆในพื้นที่ของคุณ



It's Play time (ถึงเวลาสนุกแล้วสิ)

หากลูกสุนัขของคุณได้รับการฉีดวัคซีนครบถ้วนแล้ว คุณและลูกสุนัขตัวใหม่ก็สามารถพญกัยได้นับไม่ถ้วน!!

การอยู่ข้างนอกจะช่วยให้พวกเขาเรียนรู้ที่จะพัฒนาพฤติกรรมทางสังคมในเชิงบวกมากขึ้น และการพยายามให้เป็นเชิงบวกอยู่เสมอ นั้น จะช่วยจำกัดปัญหาด้านพฤติกรรมในภายหลังได้ รวมถึงความกลัวต่อสถานที่ คน และสัตว์ด้วย บางครั้งสุนัขก็มีพฤติกรรมที่ก้าวร้าว ซึ่งอาจเกิดจากความวิตกกังวล สุนัขที่มีประสบการณ์น้อย หรือไม่มีเลยกับการเผชิญโลกภายนอก เขาอาจมองว่าผู้คน สถานที่ และสุนัขตัวอื่นๆ นั้นเป็นเหมือนภัยคุกคาม ดังนั้น “การเข้าสังคม” ของลูกสุนัขของคุณจึงเป็นวิธีที่ดีในการต่อสู้กับความกังวลเหล่านี้

ไม่ใช่เรื่องแปลกที่ลูกสุนัขจะรู้สึกประหม่าเล็กน้อยเมื่อต้องพบปะผู้คน หรือไปในที่ใหม่ๆ เป็นครั้งแรก ซึ่งเป็นสิ่งสำคัญมากที่คุณจะต้องแสดงปฏิกิริยาในเชิงบวก และพยายามใช้การเล่นในเชิงทำให้ไว้วางใจ หากเขายังมีพฤติกรรมที่กลัวอยู่ ให้ขอคำแนะนำจากสัตวแพทย์ของคุณ

ไม่สัมผัสกับสุนัขตัวอื่น เว้นแต่ในสภาพแวดล้อมที่มีการควบคุม เช่น การเข้าโรงเรียนลูกสุนัข จนกว่าลูกสุนัขของคุณจะได้รับการฉีดวัคซีนครบทุกเข็ม



9

สุขภาพทั่วไปและความเป็นอยู่ที่ดี

คุณเกือบจะพร้อมแล้ว คุณมีลูกสุนัขที่แข็งแรง คุณได้เรียนรู้เกี่ยวกับการป้องกันปรสิต การฉีดวัคซีน รวมถึงเรื่องเล็กๆ น้อยๆ เกี่ยวกับลูกสุนัขของคุณแล้ว การให้ลูกน้อยของคุณได้เริ่มต้นชีวิตใหม่ด้วยโภชนาการที่ดีที่สุด แต่คุณก็เป็นผู้ปกครองที่อยากจะก้าวไปข้างหน้าและดูแลลูกสุนัขของคุณให้พิเศษยิ่งขึ้น



การอาบน้ำ

คุณอาจต้องทำความสะอาดอย่างอ่อนโยนให้กับลูกสุนัขของคุณเป็นครั้งคราวบ้าง หาก你不ชอบที่จะอาบน้ำให้ คุณอาจหลีกเลี่ยงได้โดยให้น้ำอุ่นเพียงเล็กน้อย แต่ถ้าคุณชอบ คุณสามารถใช้แชมพูสำหรับสัตว์เลี้ยงชนิดอ่อนโยนได้ เมื่อเขาโตขึ้น สุนัขบางตัวไม่จำเป็นต้องอาบน้ำเลย แต่ถ้ากรณีที่มีปัญหาเกี่ยวกับผิวหนัง เช่น ความมัน การติดเชื้อ หรืออาการแพ้ อาจต้องใช้ผลิตภัณฑ์แบบพิเศษใช้ในการอาบน้ำแทน ซึ่งต้องขอคำแนะนำจากสัตวแพทย์ของคุณ



การดูแลสุขภาพฟันและช่องปาก

เช่นเดียวกับคนเรา สุนัขของเราก็ต้องการการดูแลทันตกรรม เพราะถ้าสุขภาพอนามัยทางทันตกรรมนั้นไม่ดีจะสามารถนำไปสู่โรคอื่นๆ ได้ โรคเหงือกเป็นโรคที่พบได้บ่อยที่สุดในสุนัข โดยร้อยละ 80 ของสุนัขมีโรคเหงือกระยะเริ่มแรกเมื่ออายุได้ 3 ปี

ตอนนี้เป็นเวลาที่จะทำให้ลูกของสุนัขของคุณคุ้นเคยกับการแปรงฟัน และมีฟันที่น่านมอม ลูกสุนัขของคุณจะเริ่มสูญเสียฟันน้ำนมประมาณ 3-4 เดือน และคุณ akan เห็นพฤติกรรมชอบเคี้ยวสิ่งของเพิ่มขึ้นด้วย ดังนั้นตรวจสอบให้แน่ใจว่าคุณมีของเล่นสำหรับเคี้ยวมากมายเตรียมไว้ให้ลูกสุนัขของคุณ เพื่อไม่ให้พวกเขาเคี้ยวเสื้อผ้า และเฟอร์นิเจอร์ของคุณ และตรวจสอบให้แน่ใจว่าได้ใช้แปรงสีฟันและยาสีฟันที่ถูกต้องออกมาเพื่อสุนัข รวมทั้งผลิตภัณฑ์สุขภาพอนามัยทางทันตกรรมที่เคี้ยวได้ เช่น ORAVET เมื่อสุนัขของคุณอายุได้ 6 เดือนแล้ว



การดูแลง่าและเล็บเท้า

หากสุนัขของคุณใช้เวลาเดินบนพรม และหญ้ามากกว่าบนพื้นแข็ง หรือคอนกรีต สอนให้พวกเขา ยื่นเล็บเท้าให้คุณตัด คุณจะได้เรียนรู้เพิ่มเติมเกี่ยวกับความสำคัญของการดูแลเล็บในสุนัข ของคุณในชั้นเรียนก่อนวัยอันควรของลูกสุนัข รวมถึงควรใช้อุปกรณ์ตัดเล็บแบบพิเศษสำหรับ สุนัขของคุณด้วย ส่วนวิธีตัดเล็บจำเอาไว้ว่าพื้นผิวใดๆ ที่ร้อนเกินกว่าที่คุณจะสัมผัสได้นั้น ก็จะมีร้อนเกินกว่าที่ลูกสุนัขของคุณจะสัมผัสได้เช่นกัน บางสิ่งก็ต้องระวังในวันที่อากาศร้อนนะ



การดูแลสุขภาพช่องหู

ตรวจสอบช่องหูอยู่เป็นประจำ ซึ่งทราบเท่าที่หูสะอาด และไม่มีกลิ่นก็ถือว่ายังไม่มีปัญหาอะไร หากคุณสังเกตเห็นสัญญาณผิดปกติต่างๆ เช่น น้ำมูกไหล กลิ่นผิดปกติ รอยแดงหรือ รอยขีดข่วน ให้พาไปหาสัตวแพทย์เพื่อตรวจเช็คช่องหูลูกสุนัขของคุณ



เรื่องควรรู้กับโรคเรื้อรัง

บางครั้งสุนัขก็เจอกับภาวะเรื้อรัง ซึ่งมักจะเป็นไปตลอดชีวิต เช่น โรคข้อเข่าเสื่อม โรคลมบ้าหมู โรคหัวใจ หรือโรคกลัวเสียง ไซคิตที่เกสัชวิทยาของสัตว์ในสมัยใหม่ได้มีการพัฒนายาที่มี ประสิทธิภาพสูงซึ่งสามารถช่วยบรรเทาอาการที่เกี่ยวข้องกับ สภาวะเหล่านี้ได้ สัตวแพทย์ของคุณจะวินิจฉัยข้อกังวลต่างๆ ของคุณ ระหว่างที่ตรวจสุขภาพเป็นประจำ หรือตอน คุณพาสุนัขไปหาเมื่อสังเกตพบสิ่งผิดปกติที่แตกต่าง ออกไปอยู่แล้ว



10

สรุปสิ่งสำคัญสำหรับลูกสุนัข

การฉีดวัคซีน

การฉีดวัคซีนโดยทั่วไปจะเริ่มขึ้นเมื่ออายุประมาณ 6-8 สัปดาห์ และจะต้องเสร็จสิ้นตอนอายุประมาณ 16 สัปดาห์ จากนั้นจำเป็นต้องฉีดกระตุ้นวัคซีนเพื่อการป้องกันที่ต่อเนื่องอย่างสม่ำเสมอ

การป้องกันปรสิต

การป้องกันเห็บ หมัด ไร้ร้อนเปียก ไร้ร้อนแห้ง ไร้หู พยาธิหนอนหัวใจ และพยาธิอื่นๆ แต่หากลูกสุนัขของคุณอายุน้อยกว่า 8 สัปดาห์ คุณอาจอยากลองใช้ **FRONTLINE Spray** ไปก่อน เนื่องจากผลิตภัณฑ์นี้สามารถใช้กับลูกสุนัขได้ตั้งแต่อายุ 3 วัน เพื่อช่วยในการกำจัดเห็บ หมัด ซึ่งการป้องกันแต่แรกจะง่ายกว่าการกำจัดตอนติด

การจัดการเรื่องอาหาร

การปรับโปรแกรมการให้อาหารเมื่อลูกสุนัขของคุณโตขึ้นจะช่วยป้องกันปัญหาการเจริญเติบโตที่ผิดปกติ ซึ่งสิ่งนี้เป็นสิ่งสำคัญอย่างยิ่งในสุนัขพันธุ์ใหญ่

การดูแลสุขภาพฟันและช่องปาก

เมื่อลูกสุนัขของคุณมีอายุมากขึ้น ฟันน้ำนมก็จะเริ่มหลุดออกมา ให้เก็บของเคี้ยวเล่นไว้ให้ลูกสุนัขของคุณ เพื่อปกป้องเฟอร์นิเจอร์ และรองเท้าของคุณ

การทำหมัน

ลูกสุนัขของคุณจะเข้าสู่วัยเจริญพันธุ์ระหว่าง 6-12 เดือน การผสมพันธุ์กับสุนัขตัวผู้และตัวเมียตั้งแต่อายุยังน้อยอาจลดโอกาสของการเป็นมะเร็งบางชนิดในภายหลัง เช่น ที่เต้านมหรืออวัยวะ หรือการตั้งท้องที่ไม่พึงประสงค์ สามารถปรึกษาพูดคุยถึงข้อดี และข้อเสียของการผสมพันธุ์กับสัตวแพทย์ของคุณได้

เราหวังเป็นอย่างยิ่งว่าคุณจะพบว่าคู่มือนี้จะมีประโยชน์สำหรับการเตรียมพร้อมให้กับลูกสุนัขของคุณนะครับ

สุนัขของคุณอายุเท่าไร?

ช่วงชีวิตของสุนัข

อายุของสุนัข

อายุของมนุษย์



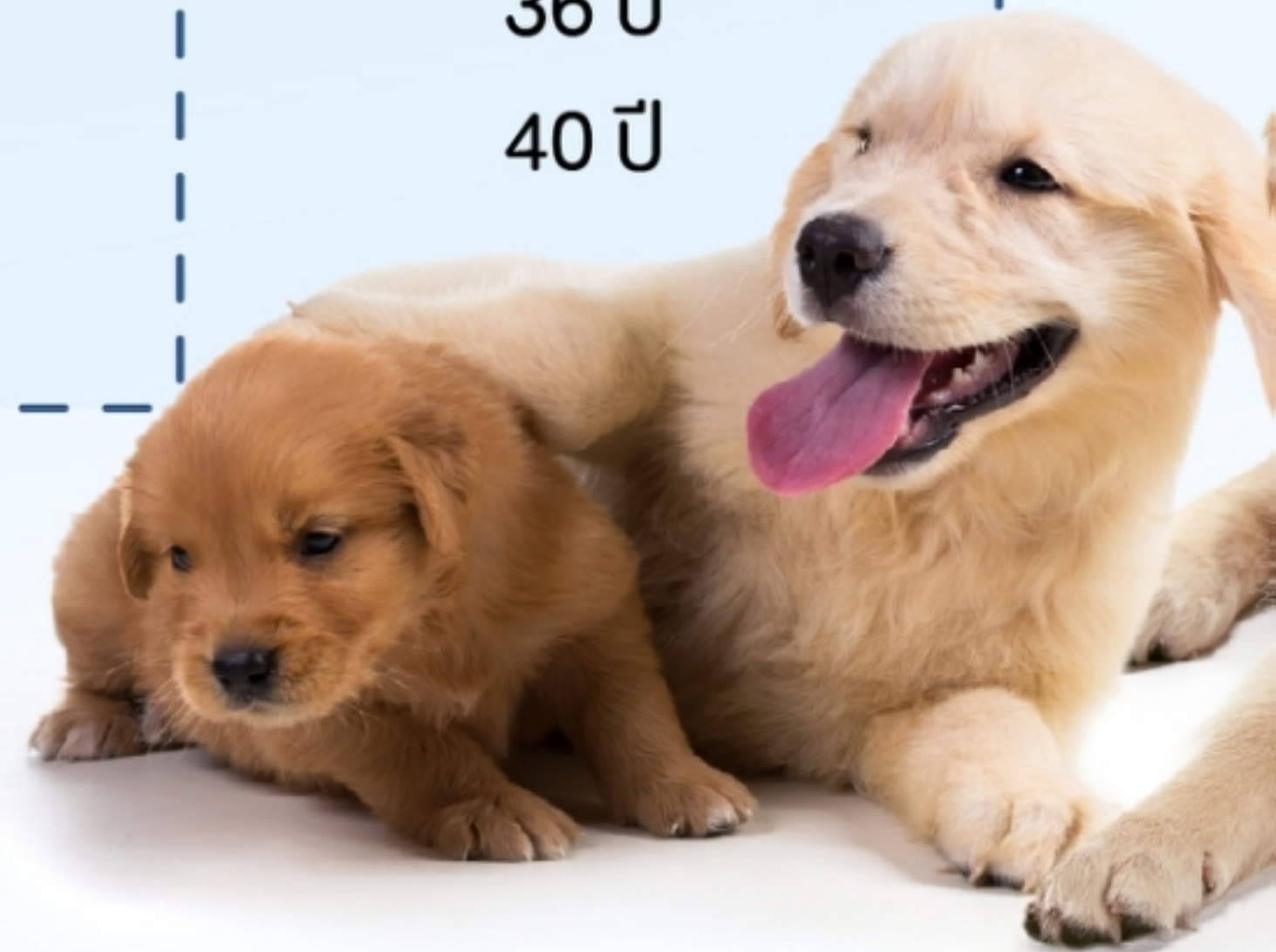
0-1 เดือน	0-1 ปี
2 เดือน	2 ปี
3 เดือน	4 ปี
4 เดือน	6 ปี
5 เดือน	8 ปี
6 เดือน	10 ปี



7 เดือน	12 ปี
12 เดือน	15 ปี
18 เดือน	21 ปี
2 ปี	24 ปี



3 ปี	28 ปี
4 ปี	32 ปี
5 ปี	36 ปี
6 ปี	40 ปี



ช่วงชีวิตของสุนัข

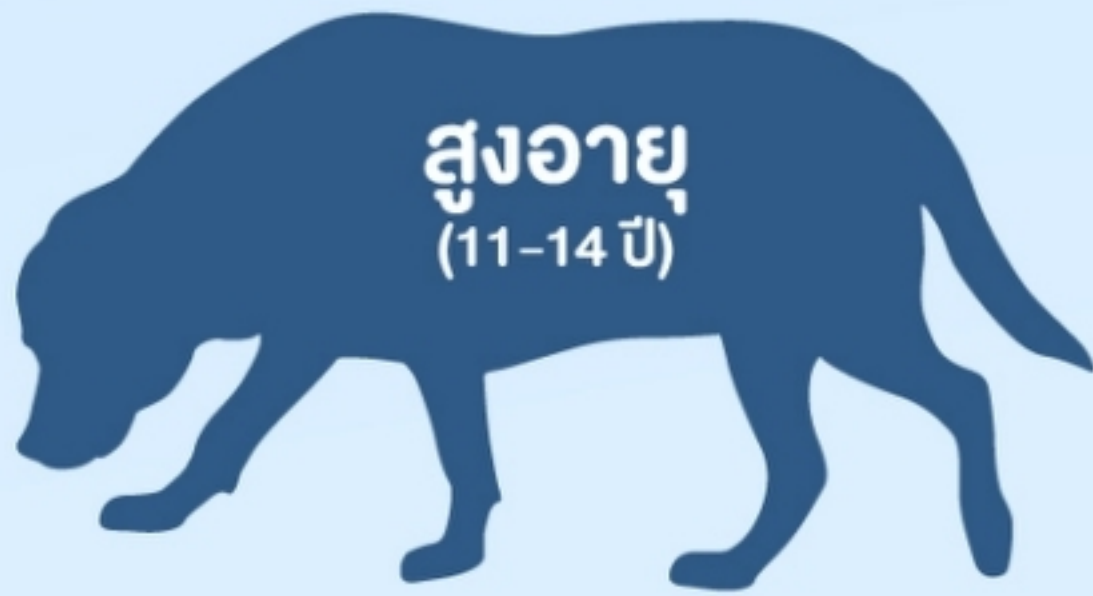
อายุของสุนัข

อายุของมนุษย์



7 ปี
8 ปี
9 ปี
10 ปี

44 ปี
48 ปี
52 ปี
56 ปี



11 ปี
12 ปี
13 ปี
14 ปี

60 ปี
64 ปี
68 ปี
72 ปี



15 ปี
16 ปี
17 ปี
18 ปี
19 ปี
20 ปี
21 ปี
22 ปี
23 ปี
24 ปี
25 ปี

76 ปี
80 ปี
84 ปี
88 ปี
92 ปี
96 ปี
100 ปี
104 ปี
108 ปี
112 ปี
116 ปี





Boehringer
Ingelheim



Juliette Plus
facebook.com/julietreplusphotographe